

# ŠPATNĚ PROVEDENÝ DETAIL

## vždy pokazí celkový dojem

Každý zákazník chce mít obložený prostor krásný, bez rušivých elementů. Většinou přistupují k obkladači s důvěrou, protože spoléhají na to, že je odborník, který je schopen poradit či vyřešit technický problém. V praxi to však není vždy pravidlem a je to patrné zvláště v dnešní době, kdy je nedostatek řemeslníků.

Dnešní příběh je z novostavby, kde jsou předmětem sporu hned tři části rodinného domu. První částí je koupelna ve 2. NP. Dispozičně jde o jednoduché řešení. Použité obkladové prvky také nejsou mimořádných rozměrů, přesto koupelna vykazuje řadu nedokonalostí a estetických vad.

Nejzávažnějšími vadami detailů jsou lišty. V koupelně jsou hned dva druhy. Ukončovací hliníkové lišty jsou nedokonale řezány, a tak nenavazují v rozích. Lišty v řezu nemají pravý úhel, jsou ostré, nejsou zarovnané s obkladem. Hliníkové lišty kontrastují s nerezem na revizním otvoru vany.

Ještě daleko nepříjemnější pocit je z použití plastových lišt na svislé spáře v rozích stěn. Důvod, který obkladač uvedl, je zajímavý: nařídila to firma (kde je zaměstnán). Jak vypadá detail skrytý pod lištami, již není vidět. Samotné lišty nejsou dokonale uloženy v pružném tmelu a na mnoha místech nepřiléhají k obkladu. Z hlediska funkčnosti musí být rohová svislá spára minimálně 3 mm široká a vyplněná pružným tmelem. Takto jsou „ozdobeny“ všechny vnitřní rohy. Ani barevně nevypadají dobře, protože výběr lišt byl omezený a objednatel si vybrali barvu, která se blížila použitým obkladovým prvkům. Obkladač se nevyrovnal



Plastové lišty a pružná spára.



Lišty se nepotkaly.



Plastová lišta, potrubí topení a šedá obvodová spára.



Nepovedený sokl zhotovitel vymění.



Plastová lišta s hliníkovým profilem se nedají dobře napojit.



Otvory pro potrubí se prováděly dodatečně. Prasklé obklady nikdo nevyměnil.



Pod vanu se nikdo nedívá.



Opět příliš úzké spáry, které vedou k vadám.



Ostré a nebezpečné hrany lišt.



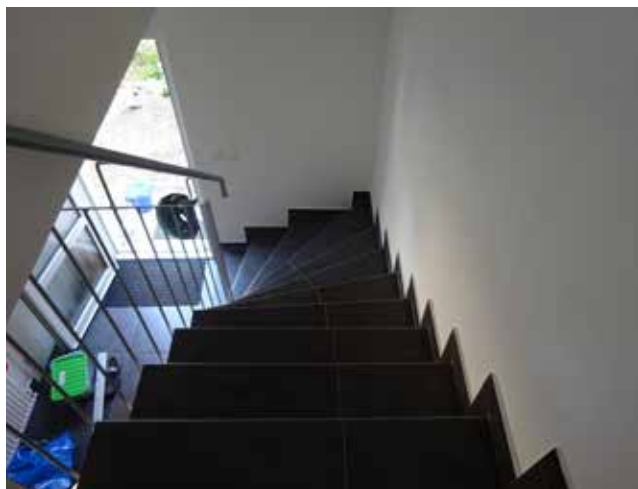
Drobný detail, který se nedá zakrýt.



Obezdnění vany je „utopeno“ o 5 mm pod hranu vany.



Schodiště – pohled ze zdola.



Schodiště – pohled shora.



Netěsnící sprchová zástěna.



Netěsnící lišty.



Nepěkný detail odtokového žlabu ve sprše.



Vykukující obkladačka ve sprše.



Dořez u prvního schodu.



Každý shod měl vyčnívající ukončení schodového profilu.



Nevzhledné lišty a nevyplněná spára (důsledek úzké spáry).



Nevyčištěné obklady.

s rovinou obezdění vany, které je cca 5 mm pod hranou. O tom, jak je provedeno vypodložení vany svědčí obrázek. Podpora se může sesunout.

Kvalitu provedení „doplňují“ prasklé obkladačky, do kterých se dodatečně prováděly otvory. Oprýskané hrany u odtoků ze sifonů není třeba komentovat. Velký přesah mezi dlaždicemi u vany byl naštěstí pouze jeden. Co však stojí za komentář, je provedení pružných spár. Obkladač si zřejmě moc nerozuměl nejen s jejich prováděním, ale i se zpracováním pružného tmelu a použitou barevností. Obvodová spára u vany je šedivá.

Bolestí je rozdílná šíře spár. Nikdo obkladače nenutil, aby prováděl pokládku na spáry o šířce menší, než jsou 2 mm. Tento problém je běžný – před pokládkou není provedena přejímka obkladových prvků, aby se ověřily nejen jejich rozměrové odchylky, ale i další možné vady. Dalším prostorem je chodba se schody, které jsou obloženy dlažbou o rozměru 600 x 600 mm s nerezovými hranami. Chodba ve 2. NP se vyznačuje tím, že sokl je na nejvíce viditelném místě nesprávně proveden a silně ruší.

Velmi náročné na přípravu je točité schodiště, které navazuje na obě chodby. Obkladač se obstojně vypořádal s průběhem spár na schodnicích. Co ale nezvládl, bylo obložení podstupnic. Tady zřejmě přestal kontrolovat průběh spár a začal zbytečně šetřit dlaždice, kterých měl dostatek. Výsledkem je to, že při pohledu shora je průběh spáry jednotný. Naopak při pohledu ze zdola není průběh spáry dodržen. Tím je znehodnocen celkový pohled na dominantu vstupu do rodinného domu. Jde o pohledovou stranu, které je vždy nutně věnovat největší pozornost.

Dalším detailem jsou sokly, kde vnější rohy nejsou provedeny Jolly rohem a navíc jsou znečištěny, jako by si obkladač řekl, že

to tam u dveří není vidět. Zakončení schodových lišt z boku není estetické a opět znehodnocuje celkový dojem. Zcela nešťastným je provedení dořezu před schodištěm. Dořez je v šířce pouze 10 mm. Posledním prostorem je malá koupelna se sprchou a WC. Koupelna je nefunkční. Sprchový kout, resp. zástěna, protéká mezi dlažbou a profilem. Zhotovitel zatékání opravoval, ale neúspěšně. Zde platí zásada: pokud to neumím, pozvu si specialistu.

Dalším problémem je nesprávně instalovaný odtokový žlab. Hrana žlabu je cca 5 mm pod líčovou plochou dlažby. Nebyl respektován kladečský plán a dlažba byla otočena o 90°. Místo aby prostor opticky rozšiřovala, zbytečně jej prodlužuje. A opět nevzhledné a nefunkční plastové lišty ve svislých rozích, oštipaná hrana obkladačky také nepřidá, šedý silikon k hnědé barvě zřejmě „nevadí“, podlahová lišta u hrany sprchového koutu je zbytečná. Zda-li je spád proveden v normě, nebylo zjišťováno. Výsledkem je to, že koupelna slouží jako skladiště.

Celkový souhrn technických nedostatků, spíše nevhodných řešení a drobných vad poškozuje dojem z užívání včetně nedokončení úklidu a odstranění zbytku lepidel a spárovací malty.

Můžeme se zamýšlet nad příčinami výsledného neradostného stavu. Těch je více a promítá se v nich nejen současný stav řemesla, kdy nemáme samostatný obor vzdělání obkladač. Dalším je to, že obkládá velká skupina osob bez průpravy a znalosti nových technologií. Chybí pečlivost, protože se neúměrně spěchá. Objednatel je mnohdy poučen a má vysoké nároky, a tím se dostává do střetu realita s přáními a požadavky. Řešit výsledné spory pak není jednoduché.

**dr. Eduard Justa**  
**Foto: archiv autora**